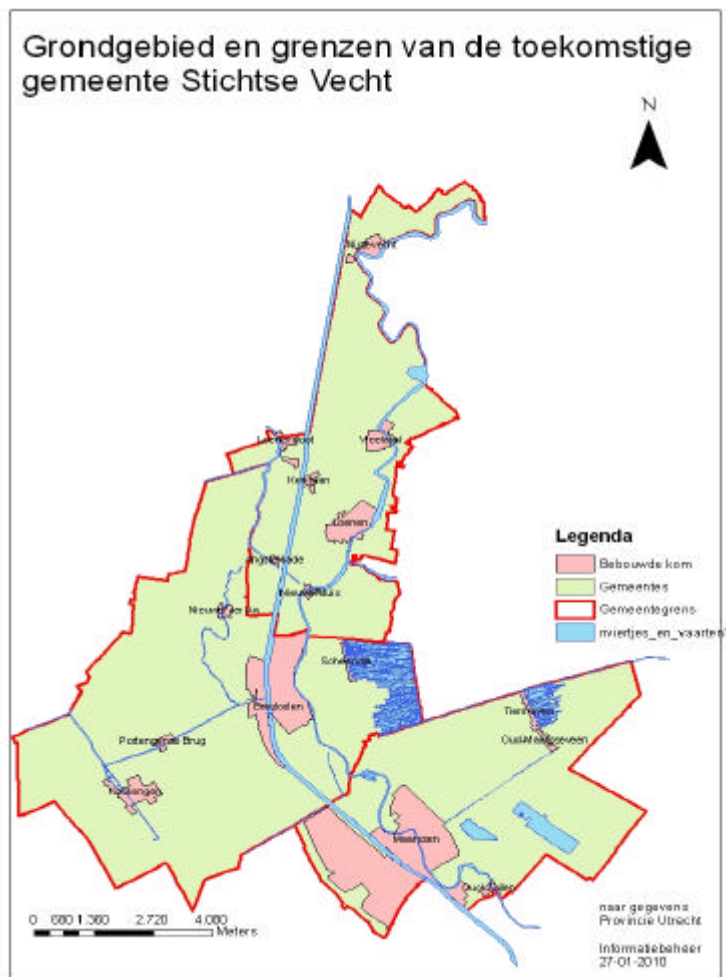


Groen en blauw met rode stippen

Relevante thema's voor een strategische visie voor de gemeente Stichtse Vecht



BMC
8 april 2010
Drs. A. Harmsen

Voorwoord

Op 1 januari 2011 zullen de gemeenten Loenen, Breukelen en Maarssen samen de gemeente Stichtse Vecht vormen. Het wordt een gemeente met 63.000 inwoners met veel ruimtelijke, economische en maatschappelijke kwaliteiten en potenties. Om een goede start te kunnen maken is het van belang dat de nieuwe gemeente zicht krijgt op de door haar gewenste toekomst. Daarom hebben de drie gemeenteraden besloten tot het opstellen van een strategische visie.

Voor het opstellen van een strategische visie voor de gemeente Stichtse Vecht is een tijdpad ingeruimd van circa negen maanden. In deze periode wordt de strategische visie in drie fasen naar wasdom gebracht.

De eerste fase bestaat uit een politiek-bestuurlijke verkenning die uitmondt in een aantal relevante thema's voor een strategische visie. Deze thema's zijn gebaseerd op gesprekken met de drie colleges en de gezamenlijke raadsconferentie van 20 maart 2010.

Na bespreking van deze notitie door de raden zullen de thema's uit de visie in de twee fase verder worden uitgewerkt en onderbouwd. De uitwerking van deze thema's zullen vervolgens in juni 2010 besproken worden met stakeholders van het maatschappelijk middenveld en het bedrijfsleven in de drie gemeenten. Ook de raadsleden zullen in deze fase bij de consultatieronden worden betrokken. De uitkomsten van deze consultatieronden zullen worden verwerkt in een visiedocument.

In de derde fase zal het visiedocument voor 1 oktober 2010 worden voorgelegd aan de gemeenteraden van de gemeenten Loenen, Breukelen en Maarssen. De gemeenteraad van de gemeente Stichtse Vecht zal dan – na verwerking van eventuele amendementen – de visie op de gewenste toekomst voor haar gemeente vaststellen.

Voor u ligt de notitie *Relevante thema's voor een strategische visie*, de eerste stap op weg naar een strategische visie voor de gemeente Stichtse Vecht.

Hoofdstuk 1 Relevante thema's voor een strategische visie

1.1 De gemeente Stichtse Vecht

De gemeenten Loenen, Breukelen en Maarssen hebben besloten om gezamenlijk een nieuwe gemeente te vormen, de gemeente Stichtse Vecht. Deze gemeente zal op 1 januari 2011 het levenslicht zien. Het zal met 63.000 inwoners één van de grotere gemeenten van de provincie Utrecht worden.

De fusie van de drie gemeenten kan worden gezien als een belangrijke voorwaarde voor het behoud van de Vechtstreek voor de komende generaties. Het biedt goede mogelijkheden om de verstedelijkingsdruk vanuit de Randstad en versnippering van het landschap, waarover in de gezamenlijke visie De Vechtstreek: het buiten van de Randstad wordt gesproken, het hoofd te bieden. Verder biedt de nieuwe gemeente de mogelijkheid om een stevig economisch profiel op te bouwen en in te zetten op een duurzame economie en versterking op het gebied van de (verblijfs)recreatie.

De vorming van de gemeente Stichtse Vecht houdt een schaa sprong in. Dit brengt met zich mee dat burgers, instellingen, buurgemeenten en de provincie andere en hogere verwachtingen zullen hebben jegens de gemeente waar het gaat om professionaliteit, efficiëntie en maatschappelijke effectiviteit. En waar de fusiegemeenten zich vooral richtten op lokale opgave, daar zal de nieuwe gemeente zich ook nadrukkelijk bezig gaan houden met regionale vraagstukken. De politiek, het bestuur en de ambtelijke organisatie zullen zich moeten herpositioneren in deze nieuwe maatschappelijke en bestuurlijke werkelijkheid.

Voor het opstellen van een gedragen strategische visie is gekozen voor een werkwijze met drie fasen:

- Formuleren van een aantal relevante thema's voor de strategische visie
- Uitwerken van thema's uit de strategische visie in subwerkgroepen
- Consulteren van het maatschappelijke middenveld

Dit document is de neerslag van de eerste fase: het inventariseren van de relevante thema's voor de strategische visie.

1.2 Belang van een strategische visie

Een strategische visie is één van de belangrijkste identiteits- en koersbepalende documenten van een gemeente. In deze strategische visie wordt aangegeven wat de kernkwaliteiten van de gemeente Stichtse Vecht zijn. Hierbij dienen de kernwaarden van het gebied weerspiegeld te worden in de cultuur van de organisatie.

Verder worden ontwikkelingen geschetst die zich nu en in de toekomst voordoen en wordt globaal aangegeven welke keuzes de gemeente Stichtse Vecht hierop wil maken.

De strategische visie richt zich op de lange termijn. Daarom moet deze strategische visie regelmatig tegen het licht worden gehouden en zo nodig worden bijgesteld. Daarom zal de gemeente Stichtse Vecht de strategische visie regelmatig evalueren. Een strategische visie is geen plan met concrete actiepunten gekoppeld aan een tijdspad. Het moet worden gezien als een richtinggevend kader, waarbinnen verdere politiek-bestuurlijke en publieke discussie kan plaatsvinden. In die zin concurreert

een strategische visie ook niet met een raads- of collegeprogramma; ze liggen eerder in elkaars verlengde.

Een strategische visie is pas écht koersbepalend als deze visie door het gemeentebestuur én de gemeenschap wordt gedragen. Dus als de toekomstvisie onderdeel is van het dagelijks denken en doen van het gemeentebestuur, de ambtelijke organisatie, het maatschappelijk middenveld (instellingen en belangen- en bewonersgroepen), het bedrijfsleven en zo mogelijk ook de buurgemeenten. Zij zullen de visie tot een levende strategie moeten maken door samen invulling te geven aan de strategische opgaven. Daarom zal in mei/juni van 2010 het maatschappelijk middenveld en het bedrijfsleven worden geconsulteerd om in samenspraak de thema's in de visie nader uit te werken.

1.3 Relevante thema's voor een strategische visie

Om relevante thema's voor de strategische visie te achterhalen, zijn gesprekken gevoerd met de drie colleges en met de leden van de werkgroep Visie en Kernbeleid over strategische ontwikkelingen in en de profielen van de drie fusiegemeenten. Ook is gesproken over de gezamenlijke ontwikkelingen en de bindende kwaliteiten. Deze gesprekken zijn input geweest voor een raadsconferentie die is gehouden op 20 maart 2010. In deze conferentie hebben de raadsleden van de drie fusiegemeenten gezamenlijk intensief van gedachten gewisseld over de nieuwe gemeente aan hand van zeven thema's. Deze thema's zijn: identiteit, kernbeleid, ruimte, economie, samenleving, duurzaamheid en bestuur.

Op basis van de gevoerde discussies over deze thema's is de notitie opgesteld, die hier voor u ligt.

Deze notitie vormt belangrijke input voor het bestuurs- en managements-concept als ook voor de hoofdstructuur van de gemeente Stichtse Vecht. Tevens vormt het de basis voor verdere uitwerking van thema's in subwerkgroepen, waarbij de nadruk komt te liggen op een gedegen analyse en nadere onderbouwing, en voor de consultatie van het maatschappelijk middenveld en het bedrijfsleven, die in mei/juni zal plaatsvinden.

1.4 Financiële kaders

De economische crisis die vanaf september 2008 voelbaar is in Nederland, heeft de staatsschuld fors doen oplopen. Een schuld die in de komende jaren zal moeten worden ingelost, om volgende generaties niet op te zadelen met grote financiële problemen. Ook de lokale overheden zullen moeten bijdragen aan het terugdringen van de staatsschuld. Gemeenten zullen de komende jaren minder uitgekeerd krijgen uit het Gemeentefonds.

De gemeente Stichtse Vecht zal onder dit gesternte op 1 januari 2011 haar leven zien. Een ongunstig gesternte? Of juist de uitgelezen kans om echt opnieuw te beginnen. De gemeente Stichtse Vecht ziet het als een kans, omdat de samenvoeging van de drie gemeenten een natuurlijk moment is om de ambities en opgaven in kaart te brengen, keuzes te maken en dat dan mede in het licht te doen van de verminderde financiële situatie.

De gemeente Stichtse Vecht kan en wil deze strategische visie niet alleen uitvoeren. De gemeente vraagt partners uit de lokale samenleving en de regio (lokale en regionale netwerken) dan ook om hun steentje bij te dragen aan de uitwerking en uitvoering van deze strategische visie. Deze samenwerking kan verschillende vormen aannemen; medewerking verlenen, afstemmen, intensief samenwerken, meefinancieren, het behoort allemaal tot de mogelijkheden. Het gemeentebestuur van Stichtse Vecht zal van geval tot geval bekijken met wie de gemeente kan en wil samenwerken, welke samenwerkingsmogelijkheden zich hier voordoen en welke randvoorwaarden hierbij gelden. In deze fase is hierover nog niets bekend. De toekomst ligt wat dit betreft dus nog open. Wel kan worden opgemerkt dat voor wat betreft de inzet van gemeentelijke middelen en menskracht de meerjarenbegroting leidend zal zijn. Immers een gezonde financiële huishouding blijft voor de gemeente – ook in deze tijden van financiële terugval - een belangrijk uitgangspunt.

1.5 Leeswijzer

In dit document vindt u in de volgende zeven hoofdstukken de uitwerking van de zeven thema's. In hoofdstuk twee worden de mogelijke kernkwaliteiten van de gemeente Stichtse Vecht benoemd.

In hoofdstuk drie worden het belang van en de pijlers voor het kernenbeleid benoemd. In de drie hierop volgende hoofdstukken worden uitgangspunten voor de ruimtelijke, economische en sociale ontwikkeling uiteengezet. Hoofdstuk zeven is ingeruimd voor duurzaamheid en in hoofdstuk acht worden belangrijke uitgangspunten voor het besturen van de gemeente Stichtse Vecht benoemd.

Hoofdstuk 2 *Samen bouwen aan een duurzame en krachtige gemeente*

Op 1 januari 2011 ziet de gemeente Stichtse Vecht het levenslicht. Het wordt een duurzame en krachtige gemeente die kan worden omschreven met de volgende kernwaarden:

- Landschappelijk en cultureel karakter
- Zelfredzame samenleving
- Hoge participatie- en organisatiegraad
- Ruimte voor eigenheid en diversiteit
- Duurzaam in relaties, economie en ecologie

De gemeente Stichtse Vecht profileert zich als een krachtige partner in de regio. Zij kiest voor duurzaamheid van het eigen leefklimaat. Zij kiest daarmee voor haar eigen inwoners. De gemeente Stichtse Vecht is er voor iedereen – jong en oud, rijk en minder bedeeld, starter en pensionado.

Diversiteit met respect voor uiteenlopende waarden en balans tussen de verschillende waarden kan worden gezien als een belangrijk uitgangspunt voor het besturen van de gemeente. De gemeente vindt leefbaarheid, sociale cohesie, participatie en korte lijnen met de politiek, het bestuur en de gemeentelijke organisatie belangrijk. De gemeente vervult hierin een faciliterende rol en levert maatwerk. De kern- en wijkgerichte aanpak vormt hierbij een van de belangrijkste pijlers. Binnen deze aanpak staat het behoud van de eigenheid van de kernen en wijken voorop.

De 'groene buffer' tussen Amsterdam en Utrecht moet behouden blijven. Een groen en recreatief beleid kan hier een bijdrage aan leveren met een belangrijke rol voor de agrarische sector. In de gemeente Stichtse Vecht is het prettig wonen in de veelal kleinere kernen met een dorpskarakter, met een voorzieningenniveau op maat. Kortom: Stichtse Vecht is *'het buiten van de Randstad'*.

De gemeente vindt een duurzaam gerichte ontwikkeling belangrijk. Een belangrijke mogelijkheid kan worden gevonden in het revitaliseren van bestaande bedrijvigheid, zoals het winkelaanbod, recreatie en horeca. Ook vindt de gemeente het belangrijk dat jong en oud een wooncarrière kunnen vinden in de nieuwe gemeente.

Voor de publieke dienstverlening van de gemeente Stichtse Vecht zijn klantgerichtheid, professionaliteit en bereikbaarheid belangrijke uitgangspunten. Tegelijkertijd is het – zeker in de huidige tijd - van belang dat de publieke dienstverlening kostenbewust georganiseerd wordt.

Vraagpunten:

- *Hoe kan het behoud van de groene buffer tussen Amsterdam en Utrecht gewaarborgd worden?*

- *Welk recreatief beleid past hierbij?*
- *Welk soort bedrijvigheid past bij de nieuwe gemeente?*
- *Hoe wordt de relatie tussen leefbaarheid, economie en mobiliteit gezien?*

Hoofdstuk 3 Een gemeente, twaalf kernen

Leefbaarheid, sociale cohesie en korte lijnen met bestuur en politiek

De drie fusiegemeenten kennen allemaal een kern- of wijkgerichte aanpak, al zijn wel een aantal verschillen aan te wijzen. Bewoners worden op de voor de individuele gemeenten typerende manier betrokken bij de leefbaarheid in de kernen en wijken. De bewoners, colleges en raden waarderen hun kern- en wijkgericht werken zeer en willen het ook in de nieuwe gemeente voortzetten.

De nieuwe gemeente Stichtse Vecht heeft twaalf kernen die in aard en omvang heel verschillend zijn. De kernen zijn Nigtevecht, Vreeland, Loenen aan de Vecht, Loenersloot, Nieuwersluis, Nieuwer Ter Aa, Breukelen, Kockengen, Maarssen, Maarssenbroek, Tienhoven/Oud Maarssenveen/Molenpolder en Oud-Zuilen. De omvang van deze kernen varieert van 473 (Nieuwersluis) tot zo'n 25.000 (Maarssenbroek). In het kader van het wijkgericht werken zijn de kernen Breukelen, Maarssen-dorp en Maarssenbroek onderverdeeld in meerdere wijken.

Dorpen en wijken zijn belangrijk voor bewoners; ze wonen er, ze kennen hun buurtgenoten en belangrijke voorzieningen zijn er vaak te vinden. De kern of de wijk staat voor de fysieke en sociale woon- en leefomgeving, waarmee bewoners zich identificeren. Binnen het kern- en wijkgerichte werken wordt ingezet op leefbaarheid, sociale cohesie en korte lijnen met de politiek en het bestuur. Het zijn de pijlers waarop het kern- en wijkgericht werken steunt. Dat geldt voor de drie fusiegemeenten en ook voor de gemeente Stichtse Vecht.

Om de leefbaarheid, sociale cohesie en korte lijnen met politiek en bestuur te kunnen borgen is het belangrijk om een aantal voorwaarden te realiseren. Hierbij kan worden gedacht aan:

- Heldere kaders
- Basisvoorzieningen
- Betrokkenheid van bewoners: dorps- en wijkcommissies
- Dorps- en wijkplannen en wijkbudgetten
- Korte lijnen met de gemeente

Heldere kaders

Heldere doelstellingen, kaders en spelregels vormen belangrijke voorwaarden voor het kern- en wijkgerichte werken. In de kaders moet dan wel het bevorderen van leefbaarheid, sociale cohesie en korte lijnen met bestuur en politiek voorop staan. De (georganiseerde) bewoners staan centraal. Om aan de eigenheid van de kernen en wijken te kunnen voldoen, wordt nadrukkelijk ingezet op differentiatie. Het is belangrijk om de kaders in samenspraak met bewoners uit de kernen en wijken op- en bij te stellen.

Basisvoorzieningen

Voorzieningen zijn er in soorten en maten. Zo zijn er basisvoorzieningen die een basisvoorwaarde vormen voor de sociale cohesie in een kern of wijk. Het gaat hier

om één of meer basisscholen en een ontmoetingsruimte of dorps huis. De gemeente Stichtse Vecht kan overwegen om het voor te zorgen dat iedere kern hierover kan beschikken, al betekent dit niet dat er in iedere kern ook een basisschool of ontmoetingsruimte moet zijn. Ook het delen van deze voorzieningen met andere kernen behoort tot de mogelijkheden.

Waar mogelijk geldt dit ook voor één of enkele gemeenschapsvoorzieningen. Hierbij gaat het veelal om accommodaties voor sport en cultuur, die eveneens belangrijk zijn voor het onderlinge contact tussen (groepen) bewoners. Niettemin geldt hier ook dat de accommodaties een specifieke schaal kennen, waarop nog tot een rendabele exploitatie kan worden gekomen. Dit betekent dat kernen mogelijk gemeenschapsvoorzieningen zullen moeten delen. Speciale aandacht zal hier uitgaan naar de kleinste kernen, zodat de leefbaarheid ook hier gewaarborgd blijft.

Naast de basisvoorzieningen en de gemeenschapsvoorzieningen zijn er zorgvoorzieningen, waaronder de huisarts, tandarts, fysiotherapeut, apotheek en thuiszorg. Ook hier geldt dat de schaal een belangrijke factor is voor het bepalen waar deze voorzieningen zich kunnen vestigen. In de onderstaande tabel is aangegeven hoe het staat met de nabijheid van een aantal voorzieningen in de drie fusiegemeenten.

Nabijheid van voorzieningen: gemiddelde afstand tot een voorziening in km (2007; Statline CBS)

	Maarssen	Breukelen	Loenen
basisonderwijs	0,6	0,9	0,6
voorgezet onderwijs	1,8	2,2	5,9
huisartsenpraktijk	0,7	1,5	0,9
huisartsenpost	6,3	11,1	14,5
ziekenhuis	6,9	11,3	10,8
bibliotheek	1,3	1,6	2,6

Voor commerciële voorzieningen geldt (in principe) dat zij zich slechts daar vestigen waar zij rendabel zijn. Vooral kleinere kernen hebben de afgelopen decennia kunnen merken dat winkels niet langer hun hoofd boven water kunnen houden en stoppen of wegtrekken.

Voor de gemeente Stichtse Vecht is een goede geografische spreiding van het voorzieningenpakket over de hele gemeente belangrijk, waarbij de kernen Loenen aan de Vecht, Breukelen, Maarssen-dorp en Maarssenbroek worden gezien als hoofdkernen waarin de belangrijkste voorzieningen zullen worden geconcentreerd. De locatiekeuze van voorzieningen zal worden bepaald op grond van financiële haalbaarheid, bedrijfseconomische levensvatbaarheid en geografische spreiding.

Betrokkenheid van bewoners

Dé basis voor het kern- en wijkgerichte werken vormt betrokkenheid van bewoners bij elkaar en hun woonomgeving. In de meeste kernen en wijken bestaan dorps- en wijkcommissies (-raden) die als spreekbuis fungeren van de bewoners richting de gemeente. Voor de gemeente zijn de commissies een belangrijk aanspreekpunt. De gemeente bemoeit zich niet met de samenstelling van de commissies maar vindt het wel belangrijk dat de commissies een legale status hebben (in de vorm van een vereniging, een stichting of een door bewoners getekend convenant). Ook moet de

commissie voldoende draagvlak genieten onder de bewoners van de kernen en wijken. Dit laatste kan blijken uit nieuwsbrieven, kern- en wijkbijeenkomsten, enquêtes, etc.

De drie fusiegemeenten vinden burgerparticipatie belangrijk. Dorps- en wijkcommissies zijn hiervoor een belangrijk vorm, maar zeker niet de enige. In de gemeente zullen naast dorps- en wijkcommissies ook andere vormen van burgerparticipatie aandacht krijgen. De dorps- en wijkcommissies kunnen wel betrokken bij de vormgeving van burgerparticipatie maar de verantwoordelijkheid voor het betrekken van burgers blijft te allen tijden liggen bij de gemeente.

Dorps- en wijkplannen en wijkbudgetten

Leefbaarheid in de kernen en wijken heeft verschillende componenten. Het gaat onder andere om wonen, veiligheid, verkeer, voorzieningen, het sociaal klimaat en de relatie met het bestuur. Het bevorderen van de leefbaarheid in de kernen vraagt om ingrepen op een of meerdere van deze terreinen. Het gaat dan ook kleinere ingrepen die snel geregeld zijn maar ook grotere die meer tijd kosten.

De gemeente Stichtse Vecht vindt dat bewoners zowel bij kleinere als grotere ingrepen kunnen worden betrokken. Het opstellen van dorps- en wijkplannen kan hiervoor een adequaat instrument vormen.

Verder vindt de gemeente dat de betrokkenheid van bewoners op elkaar en bij de eigen woon- en leefomgeving bevorderd moet worden. Wijkbudgetten, waaruit kleinere activiteiten die de binding tussen bewoners versterken, kunnen hiervoor een geschikt instrument zijn.

Korte lijnen met het bestuur

Het kern- en wijkgerichte werken behelst leefbaarheid, sociale cohesie en korte lijnen met het bestuur. Het realiseren van korte lijnen met het bestuur kan binnen het kern- en wijkgericht werken op verschillende manieren vorm worden gegeven.

Allereerst kan de ambtelijke organisatie zodanig worden ingericht dat de kernen en wijken goed kunnen worden bediend. Hierbij wordt dan gewerkt met onder andere ambtelijke aanspreekpunten of contactambtenaren.

Daarnaast kan de gemeente Stichtse Vecht met kern-/ wijkwethouders gaan werken en/of met een coördinerend portefeuillehouder wijk- en kernenbeleid (bijvoorbeeld de burgemeester).

Een andere mogelijkheid is dat het college regelmatig kern- of wijkbezoeken aflegt in de kernen en wijken om te horen hoe de bewoners de leefbaarheid in hun kern of wijk ervaren.

Het kern-/wijkgericht werken vraagt om een aantal richtinggevende uitspraken. Deze hebben betrekking op de inzet van het instrumentarium (wijkbudgetten, wijkplannen), de keuze om wel of geen kern-/wijkwethouders aan te stellen. Ook ligt de vraag voor of en zo ja, welke rol de raad zou willen spelen binnen het kern-/wijkgericht werken.

Eveneens is van belang wie als aanspreekpunt voor de gemeente kan fungeren. Dat kunnen bestaande dorps- en wijkcommissies (-raden) zij, maar er zijn ook andere

mogelijkheden voor de relatie tussen de gemeente en al dan niet georganiseerde burgers. Dit thema kan de komende maanden nader uitgewerkt worden.

De subwerkgroep Kernenbeleid zal ten behoeve van de maatschappelijke consultatie deze eerste contouren voor het kern- en wijkgericht werken nader uitwerken, waarbij het beschikbaar cijfermateriaal zal worden gebruikt ter onderbouwing van te maken keuzes. Ook zullen de kaders op hoofdlijnen nader worden uitgewerkt, zodat deze met de bewonersgroepen kunnen worden besproken. Hetzelfde geldt voor de voorgestelde instrumenten.

Hoofdstuk 4 Ruimte

De drie fusiegemeenten Loenen, Breukelen en Maarssen liggen allen in het Groene Hart. Dit biedt zowel kansen als beperkingen als het gaat om het gebruik van de ruimte. In de gezamenlijke en integrale visie De Vechtstreek: het buiten van de Randstad die de fusiegemeenten samen met de provincie Utrecht hebben opgesteld, worden kaders geschetst voor de duurzame ontwikkeling van de vechtstreek. Deze kaders kunnen worden gezien als een belangrijk uitgangspunt voor de nieuwe gemeente Stichtse Vecht. De gemeente wil de 'groene buffer' tussen Amsterdam en Utrecht behouden. Dit kan onder andere door het voeren van een, groen en recreatief beleid en door de agrarische sector een belangrijke rol toe te bedelen in het landschapsonderhoud.

Ontwikkelingsrichtingen

Naast het behoud van het groene karakter van het landelijk gebied vindt de gemeente Stichtse Vecht het belangrijk om de vele cultuurhistorische elementen en het conserveren van de historische kernen te borgen. Tegelijkertijd vindt de gemeente Stichtse Vecht het ook belangrijk om het inwonertal en het voorzieningenniveau op peil te houden. Er zullen daarom voldoende woningen gebouwd moeten worden. In de raadsconferentie van 20 maart zijn drie scenario's voorgelegd (zie kader). De voorkeur ging hierbij uit naar het scenario Stichtse Vecht Stabiel.

De bevolking van Nederland vergriest en dat geldt ook voor Stichtse Vecht (meer ouderen). Bij diverse gemeenten is er ook nog sprake van ontgroening (minder jongeren). In de gemeente Stichtse Vecht komen deze demografische ontwikkelingen beide voor. In dit kader kunnen drie scenario's worden onderscheiden als het gaat om de gewenste bevolkingsgroei en bijbehorende woningbouwprogramma's.

Het eerste scenario is *Stichtse Vecht Stil*. Dit scenario gaat er van uit dat er niets gedaan wordt om de demografische ontwikkelingen te buigen. Er ontstaat een zekere krimp van de bevolking die verder vergriest en ontgroent. Het bouwen van seniorenwoningen, splitsen van woningen en levensloopbestendig bouwen zijn hier belangrijke inspanningen op de woningmarkt.

Het tweede scenario is *Stichtse Vecht Stabiel*. Hier wordt ingezet op ombuigen van de beide demografische ontwikkelingen. De omvang van de bevolking moet stabiel blijven. Hier richten de inspanningen op de woningmarkt zich vooral op bouwen voor jongeren en jonge gezinnen én voor senioren.

Het derde scenario is *Stichtse Vecht Stads*. Ingezet wordt op groei van de bevolking. Afhankelijk van de groeidoelstelling betekent dit inzetten op stevige woningbouwprogramma's voor alle doelgroepen.

Deze drie scenario's zullen nader uitgewerkt dienen te worden onder andere door aan te geven welke de voor- en nadelen zijn van elk van de scenario's. Deze scenario's zullen een belangrijk onderdeel vormen in de discussie met de stakeholders. Het opstellen van een integrale woonvisie, waarin duidelijke profielen worden opgenomen voor de verschillende kernen, kan hierbij een goed instrument zijn.

Wonen

Hieronder ziet u een tabel, waarin per gemeente wordt aangegeven hoeveel koop- en huurwoningen er zijn. Opgemerkt kan worden dat de gemeenten op dit punt behoorlijk vergelijkbaar zijn.

Koop-/huur woningen abs. en rel. (2008; Statline CBS)

	Maarssen	Breukelen	Loenen	Totaal
aantallen				
eigen woningen	10.215	3492	1980	15.687
huurwoningen	5229	2054	1368	8.651
onbekend	293	328	90	711
percentage				
eigen woningen	64,9%	59,4%	57,6%	62,6%
huurwoningen	33,2%	35,0%	39,8%	34,5%

Het aantal huishoudens zal de aankomende jaren toenemen en dus ook het aantal mensen dat een woning wil. Hierbij zal rekening gehouden moeten worden met een toename van het aantal eenpersoonshuishoudens door de vergrijzing. Het aantal gezinshuishoudens zal wat afnemen.

Prognose huishoudens van de gemeenten Maarssen, Breukelen en Loenen gezamenlijk (statline SBS)

	eenpersoons hh	paren	eenouder hh	overige hh	totaal
2008	7.600 (29,2%)	16.400 (63,0%)	1.700	100	26.000
2015	8.800 (32,1%)	16.300 (59,5%)	1.700	100	27.400
2020	9.600 (34,9%)	16.200 (58,9%)	1.700	100	27.500
2025	10.300 (36,7%)	16.100 (57,3%)	1.700	100	28.100

Naast de vergrijzing vindt er ook ontgroening plaats (zie tabel in hoofdstuk 6). Hierdoor wordt de evenwichtige opbouw van de samenleving verstoord, wat een negatieve doorwerking kan hebben op de stabiliteit van het voorzieningspakket en daarmee de leefbaarheid. Deze trend kan worden omgebogen door jongeren binnen de gemeentegrenzen te krijgen en te behouden. Een van de manieren om hierop in te spelen is het versterken van het woningaanbod voor starters.

Economisch potentieel

Het economisch potentieel van de nieuwe gemeente Stichtse Vecht zal verder in kaart worden gebracht. In ieder geval vormen bestaande natuur- en landschappelijke kwaliteiten van het gebied een belangrijk onderdeel van dit economisch potentieel. Deze economische potentie zou beter kunnen worden uitgenut door in te zetten op extensieve recreatie met meer ruimte voor verblijfsrecreatie. Daarnaast kan de gemeente de bestaande bedrijventerreinen revitaliseren zodat de bestaande bedrijven beter kunnen worden gefaciliteerd. Er zal aandacht worden besteed aan een sterkte-zwakte analyse en de kansen en bedreigingen van de nieuwe gemeente.

Mobiliteit en verkeer

De gemeente Stichtse Vecht kent naast de Vecht met haar cultuurhistorische en landschappelijke karakter ook een infrastructurele driehoek, bestaande uit het spoor, het Amsterdam-Rijnkanaal en de A2. Hier doen zich zowel kansen als bedreigingen voor. Een betere ontsluiting via het spoor en de weg kan de aantrekkelijkheid van de gemeente als woon- en recreatiegebied versterken. Tegelijkertijd kan dit juist de druk op landschappelijk karakter verstoren. Daarnaast zorgt filevorming op de A2 voor sluipverkeer via de N402 die dwars door Loenen aan de Vecht, Breukelen en Maarssen loopt. De nieuwe gemeente Stichtse Vecht kan deze problematiek beter aanpakken dan de drie afzonderlijke fusiegemeenten.

Voor het thema zullen een aantal zaken nader moeten worden uitgewerkt. Er zullen drie – of meerdere scenario's worden uitgewerkt. Daarbij zal met name aandacht gevraagd worden voor de vraag hoe de groene buffer tussen Amsterdam en Utrecht binnen de ruimtelijke ontwikkelingen gewaarborgd kan worden. Verder is tijdens de raadsconferentie gekozen voor het scenario Stichtse Vecht Stabiel.

De subwerkgroep Ruimte zal ten behoeve van de maatschappelijke consultatie de visie nader onderbouwen met beschikbaar cijfermateriaal en bestaande beleidsdocumenten. Verder zullen de scenario's nader worden uitgewerkt en mogelijk worden uitgebreid met een vierde.

Hoofdstuk 5 *Economie*

De drie gemeenten kennen tezamen 3940 bedrijven (Statline, peildatum 1 januari 2009). Ruim 30% van deze bedrijven werkt in de volkshuisvesting en handel in onroerend goed. Het aantal industriële bedrijven bedraagt 175 (4,5%), het aantal bouwbedrijven 480 (12,2%) en het aantal bedrijven dat reparaties uitvoert voor consumptieartikelen 715 (18,1%). Het aantal bedrijven in de landbouwsector (landbouw, jacht en bosbouw) bedraagt 335 ofwel 8,5% van het totaal aan tal bedrijven. 75% van deze bedrijven bevinden zich in de fusiegemeenten Breukelen en Loenen.

Economische visie

Er wordt door geen van de drie fusiegemeenten momenteel een actief economisch beleid gevoerd. Het ontstaan van de nieuwe gemeente Stichtse Vecht biedt een kans om als grotere gemeente in de regio een economische visie te ontwikkelen. De accenten kunnen hierbij liggen op:

- Agrarische en schone bedrijvigheid
- Recreatie en horeca
- Kantoren en dienstverlening

Kenniseconomie en onderwijs

Daarnaast zijn er mogelijk nog andere vormen van bedrijvigheid die passen bij het karakter van de nieuwe gemeente.

Relevante vraag daarbij is welke soort bedrijvigheid kan drager zijn van de nieuwe gemeente? Welk soort bedrijvigheid willen wij wel en welke niet?

Uiteraard ligt hier ook een relatie met het thema ruimte. Het is aan te bevelen om een ruimtelijk economische visie op hoofdlijnen te formuleren.

Agrarische en schone bedrijvigheid

Een belangrijk uitgangspunt is hier aandacht en behoud van de Vechtstreek en het open polderlandschap. Het voeren van een actief beleid ten aanzien van recreatie kan hier aan bijdragen. Ook kan worden ingezet op het versterken van de vitaliteit van agrarische bedrijven, onder meer door functieverbreiding met licht recreatieve activiteiten. Daarnaast is landschapsverbetering, waarbij voor agrariërs worden gestimuleerd om het landschap in het buitengebied mede in te richten ten behoeve van natuurbeheer en lichte recreatie, een belangrijke optie. En naast deze 'groene' maatregelen kan ook een bewust vestigingsbeleid voor bedrijven en kantoren, waarbij zelfs kan worden overwogen om op termijn vervuilende industrie te weren of saneren, bijdragen tot het behoud van de Vechtstreek.

Recreatie en horeca

De landschappelijke omgeving en de cultuurhistorische waarden kunnen een goede uitgangssituatie voor recreatie en horeca bieden. Niettemin kan het voorzieningenniveau nog worden uitgebreid. Zo is er een beperkt aantal kleinschalige voorzieningen voor verblijfsrecreatie en zijn er weinig voorzieningen voor de recreatievaart. Ook is de ontsluiting van het gebied nog niet optimaal. Niettemin biedt de bestaande situatie goede kansen. Om goed te kunnen

overwegen welke ontwikkelingen de gemeente hier wil stimuleren is het belangrijk om een duidelijke visie te ontwikkelen. Ook is het belangrijk dat visie en beleid met de buurgemeenten wordt afgestemd. De gezamenlijke visie *De Vechtstreek: het buiten van de Randstad* kan hierbij een basis bieden.

Kantoren en dienstverlening

De nieuwe gemeente Stichtse Vecht heeft diverse kantoorlocaties binnen haar grenzen. Door de goede bereikbaarheid via spoor en weg is Stichtse Vecht ook zeer geschikt als locatie voor bedrijven in de zakelijke en financiële dienstverlening. Zeker de wisselwerking met de grote steden biedt hier extra mogelijkheden. Voor concepten als flexkantoren is Stichtse Vecht als satelliet tussen de steden geschikt. Wel moet geconstateerd worden dat er sprake is van een zekere versnippering van kantoorlocaties en is er in meer gedateerde locaties ('oudbouw') sprake van leegstand. Overigens biedt dit laatste ook een kans; deze kantoren kunnen worden verbouwd tot woningen.

Een belangrijke voorwaarde voor het versterken van het dienstverleningsprofiel van Stichtse Vecht is een heldere visie.

Kenniseconomie en onderwijs

De drie fusiegemeenten hebben een breed pallet aan onderwijsinstellingen binnen haar gemeentegrenzen. Er is een goed aanbod aan basis- en vervolgonderwijs. Wel zal de ontgroening van de gemeenten op termijn druk gaan leggen op het bestaande aanbod.

In dit opzicht kan het hoger onderwijs dichtbij huis in Amsterdam en Utrecht goede kansen bieden door studenten woonruimte binnen de gemeente Stichtse Vecht te verschaffen.

De Universiteit van Nijenrode heeft een goede naam in binnen- en buitenland. Voor de gemeente Stichtse Vecht kan dit kansen bieden om zich naar buiten toe te profileren en zo mogelijk bij te dragen aan de kenniseconomie.

Een belangrijke richtinggevende uitspraak die hier van de raad wordt gevraagd, is, moet de gemeente Stichtse Vecht een stevig economisch beleid gaan ontwikkelen? En moet hier dan worden ingezet op (verblijfs-)recreatie als belangrijk economisch potentieel? Of zijn er ook andere vormen van bedrijvigheid gewenst/denkbaar?

De subwerkgroep Economie zal ten behoeve van de maatschappelijke consultatie dit thema van nadere analyses en cijfermatige onderbouwing voorzien.

Hoofdstuk 6 Samenleving

Maatschappelijke participatie

De fusiegemeenten kennen alle drie een hoge participatiegraad van de bevolking. Bewoners zijn actief in vele verenigingen en sociale verbanden. Het verenigingsleven speelt zich vooral af binnen de kernen, maar ook tussen de kernen bestaat er op cultureel niveau samenwerking. Ook in de nieuwe gemeente Stichtse Vecht is het belangrijk dat er een bloeiend verenigingsleven bestaat.

Daarbij is de gemeente zich wel bewust dat het steeds moeilijker wordt om voldoende vrijwilligers te vinden en dat het economisch tij de komende jaren beslist niet mee zal zitten. De gemeente Stichtse Vecht kan daarom zoveel mogelijk samen met het verenigingsleven zoeken naar wegen om de infrastructuur zo veel mogelijk te behouden en waar mogelijk te versterken.

Verenigingen zouden in principe selfsupporting moeten zijn. Bij subsidiëring is het belangrijk om te kijken naar het maatschappelijk nut dat de vereniging(en) leveren maar het is ook belangrijk om een goede, gedifferentieerde en gespreide sociale infrastructuur in stand te houden. De gemeente vervult hierbij zo veel mogelijk een makelende rol.

Vergrijzing en ontgroening

Zoals al is opgemerkt, zal zich de aankomende jaren een demografische ontwikkeling aftekenen die wijst in de richting van vergrijzing en ontgroening van de nieuwe gemeente. De onderstaande tabel geeft hierin inzicht.

Prognose bevolkingsontwikkeling van de gemeenten Maarssen, Breukelen en Loenen gezamenlijk

	Jonger dan 20	20 tot 65	65 en ouder	Totaal
2008	14.955 (24,3%)	38.108 (62,1%)	8.375 (13,6%)	61438
2015	12.864 (21,5%)	36.253 (60,4%)	10.846 (18,1%)	59963
2020	12.300 (20,6%)	35.385 (58,8%)	12.278 (20,6%)	59694
2025	12.104 (20,1%)	34.531 (57,4%)	13.539 (22,5%)	60174

Om de ontgroening enigszins een halt toe te roepen, is het belangrijk om jongeren vast te houden door hen voldoende voorzieningen te bieden. Voor jongeren boven de tien jaar is onvoldoende te doen op het gebied van sport en cultuur. Mede hierdoor wordt deze groep vaak eenzijdig gezien als overlastgevend. De gemeente Stichtse Vecht kan hierbij zoeken naar wegen om het voorzieningenniveau voor deze doelgroepen te versterken. Gekeken zal worden of gemeentelijke accommodaties hierin een rol kunnen spelen. Voor de oudere jeugd is het niet nodig om 'stedelijke' accommodaties in te richten; de mobiele jongeren trekken uiteindelijk graag voor het 'vermaak' naar de grote steden.

De vergrijzing levert weer andere problemen op als het gaat om voorzieningen. Daar is de nabijheid van voorzieningen zoals huisartsen, apotheken maar ook winkels belangrijk. De gemeente kan hierbij bijvoorbeeld haar mogelijkheden benutten om private partijen te verlokken om voorzieningen te exploiteren, die een bijdrage kunnen leveren aan de leefbaarheid, zoals supermarkten in de kleinere kernen.

Zelfredzame samenleving

Een zelfredzame samenleving, waarin individuen, groepen en organisaties zelf hun weg weten te vinden en waar nodig elkaar stimuleren en ondersteunen, is het uitgangspunt voor de nieuwe gemeente. De gemeente heeft hierin een faciliterende, verbindende rol. Daarnaast neemt de gemeente vanzelfsprekend haar verantwoordelijkheid en biedt zij een vangnet voor mensen die zichzelf niet (meer) kunnen redden. Hierdoor wordt enerzijds het zelforganiserend vermogen van de lokale gemeenschap versterkt, zodat deze vitaal en veerkrachtig blijft en anderzijds worden de (zorg)kosten beheersbaar gehouden.

De gemeente Stichtse Vecht vindt het belangrijk dat de uitvoering van regelingen bedoeld voor kwetsbare doelgroepen, dicht bij de burger plaatsvindt. Overigens hoeft dit niet meteen in de vorm van een fysiek loket; thuisbezoek op afspraak en digitale dienstverlening zijn uitstekende alternatieven. Dit sluit ook aan bij het concept van wonen-welzijn-zorg om de primaire verantwoordelijkheid van de burger in het kader van de Wmo te faciliteren. Bij de (her)positionering van de uitvoering van deze regelingen neemt de gemeente de kosten voor de bedrijfsvoering nadrukkelijk in ogenschouw.

Dit thema vraagt om een nadere uitwerking en een aantal richtinggevende uitspraken van de raad. De eerste betreft de keuze om in te zetten op een zelfredzame samenleving en een verbindende, faciliterende gemeente. Dit principe is ook doorgevoerd in de keuze voor de sociale infrastructuur c.q. het verenigingsleven

De subwerkgroep Samenleving zal ten behoeve van de voorbereidingen voor de maatschappelijke consultatie het thema verder onderbouwen door met analyses en beschikbaar cijfermateriaal.

Hoofdstuk 7 Duurzaamheid

Een van de belangrijke redenen om te komen tot een gemeente Stichtse Vecht kan worden gevonden in het nieuwe thema Duurzaamheid. De nieuwe gemeente biedt goede kansen om de mooie Vechtstreek bewust duurzaam te ontwikkelen. Bij duurzaamheid is het uitgangspunt dat de huidige generatie voorziet in zijn eigen behoeften, zonder daarbij de mogelijkheden van toekomstige generaties om in hun behoeften te voorzien te beperken, maar ook om niet af te wentelen op mensen die elders leven.

Duurzaamheid

Bij duurzame ontwikkeling kan in navolging van het provinciale duurzaamheidsprogramma *Staat van Utrecht* onderscheid gemaakt worden in drie zogenaamde kapitalen die met elkaar in dynamisch evenwicht moeten zijn: het sociaal-cultureel kapitaal, het ecologisch kapitaal en het economisch kapitaal (zie kader).

Duurzame ontwikkeling krijgt handen en voeten door drie kapitalen – sociaal-cultureel, ecologie en economie – uit te werken in een aantal voorraden, waaruit geput kan worden om te kunnen voorzien in de eigen behoeften van de huidige generatie.

Het *sociaal-culturele kapitaal* (People) richt zich op behoud en versterken van sociale verbanden tussen individuen, groepen, organisaties en gemeenschappen. De voorraden zijn hier: gezondheid, cultuur (voorzieningenniveau) onderwijs, leefbaarheid en veiligheid.

Het *ecologisch kapitaal* (Planet) is gericht op het behoud en versterken van de verschillende ecosystemen. Het bestaat uit de voorraden: lucht, grondwater, oppervlakte water, bodem en natuur.

Het *economisch kapitaal* (Profit) is gericht op behoud en versterken van het vermogen om inkomen te genereren. Voorraden zijn hier: arbeid, investeringen en rendementen, economisch profiel en ruimtelijke vestigingsvoorwaarden.

De gemeente Stichtse Vecht zoekt het dynamisch evenwicht tussen de drie kapitalen People, Planet en Profit. Dit kan op twee niveaus: het bovenlokale/regionale niveau van het Groene Hart en het lokale niveau van de gemeente en de afzonderlijke kernen.

Het versterken van de duurzaamheid op bovenlokaal/regionaal niveau kan wellicht vorm krijgen door regionale afstemming tussen gemeenten en de provincie. De gezamenlijke, integrale visie *De Vechtstreek: het buiten van de Randstad* kan hier als uitgangspunt dienen voor nadere uitwerking samen met de betrokken gemeenten. De gemeente Stichtse Vecht is hier één van. Deze uitwerking vraagt om een goede samenwerking met en tussen de betrokken gemeenten. De gemeente Stichtse Vecht zal zich beraden op haar rol binnen de samenwerking met deze buurgemeenten.

Sociale, ecologische en economische duurzaamheid

De provincie Utrecht wil de duurzaamste provincie van Nederland worden. Binnen de provincie kan de nieuwe gemeente haar ambities formuleren met betrekking tot

duurzaamheid. Wil zij één van de duurzame gemeenten van de provincie Utrecht worden of kiest zij voor een bescheidener opstelling. Hoe dan ook is het van belang om een duurzaamheidsagenda op te stellen, waar doelstellingen en maatregelen worden benoemd om een duurzame gemeente te worden en te blijven.

Voor het sociaal-cultureel kapitaal kan onder andere ingezet worden op behoud en versterken van de sociale verbanden in kernen en wijken, het behoud en versterken van de sterke positie met betrekking tot onderwijs en – voor zover het economisch klimaat dit toestaat – het behoud van het voorzieningenniveau.

Het ecologisch kapitaal heeft betrekking op het goed gebruik van lucht, water, bodem en natuur. Hieronder vindt u een tabel over het bodemgebruik in de drie gemeenten.

Bodemgebruik naar soort in ha (2006; Statline CBS)

	Maarssen	Breukelen	Loenen	Totaal
verkeer	152	217	114	483 (4,5%)
bebouwd	533	296	171	1.000 (9,4%)
semi bebouwd	61	85	43	189 (1,8%)
recreatie	220	83	30	333 (3,1%)
agrarisch	1.464	3.700	2.043	7.207 (67,5%)
bos/natuur	289	62	98	449 (4,2%)
binnenwater	366	420	232	1.018 (9,5%)
totaal	3.086	4.865	2.732	10.683

Het behoud van de ecologisch kapitaal kan onder andere worden gezocht in extensieve recreatie, het terugdringen van het autoverkeer in de buitengebieden en het betrekken van agrariërs bij het natuurbehoud. Het verduurzamen van de woningbouw zou kunnen betekenen dat in de gemeente klimaatneutraal moet worden gebouwd en dat er in nieuw aan te leggen wijken bijvoorbeeld gescheiden rioleringsystemen worden aangelegd. De gemeente Stichtse Vecht kan bovendien inzetten op het bevorderen van duurzame energiebronnen (wind, water, zon).

Duurzaam ondernemerschap en het saneren en - waar nodig - weren van vervuilende bedrijven en het hergebruik van bestaande bedrijventerreinen kunnen een bijdrage leveren aan het behoud van het economisch kapitaal.

Nadere uitwerking van dit thema is gewenst.

Bewustwording en draagvlak

De gemeente Stichtse Vecht is zich bewust dat duurzaamheid een belangrijk maar ook een nieuw thema is. Daarom zal er aandacht moeten worden besteed aan bewustwording en draagvlak onder bewoners, bedrijven en mogelijk zelfs bezoekers.

De gemeente zelf kan hier een voorbeeldfunctie invullen. Eén van de mogelijkheden hierbij is het invoeren van een duurzaamheidscheck onderdeel in de gemeentelijke besluitvormingsprocessen. Verder kan de gemeente haar bewoners en bedrijven zo veel mogelijk stimuleren – en waar mogelijk ondersteunen - om zelf duurzame initiatieven te nemen.

Dit thema is nieuw voor de gemeenten. Er wordt daarom in eerste instantie ingezet op bewustwording van en draagvlak onder de bevolking. Vraag is hier hoe de raad hier tegen aan kijkt.

Naast deze lijn zijn er verschillende mogelijkheden benoemd om de duurzaamheid te versterken, waaronder het opstellen van een duurzaamheidsagenda, zoals de provincie voorstaat.

De subwerkgroep Duurzaamheid zal dit thema nader uitwerken en onderbouwen met beschikbaar cijfermateriaal. Hierbij zal ondermeer worden gekeken welke speerpunten de provincie en andere Utrechtse gemeenten hanteren en of en hoe deze in de gemeente Stichtse Vecht kunnen worden gebruikt.

Hoofdstuk 8 Bestuur

Schaalsprong

Met het samengaan van de gemeenten Loenen, Breukelen en Maarssen wordt een grote schaa sprong gerealiseerd. Er ontstaat een gemeente met 63.000 inwoners; één van de grotere gemeenten in de provincie Utrecht.

Inwonertal, rangorde in de provincie Utrecht en het aantal raadsleden (2010 Statline CBS)

	Loenen	Breukelen	Maarssen	Stichtse Vecht
Inwonertal (per 1-1-2010)	8.475	14.610	39.707	62.792
Rangorde in Utrecht	28 ^e gemeente van Utrecht	20 ^e gemeente van Utrecht	12 ^e gemeente van Utrecht	3 ^e gemeente van Utrecht
Aantal raadsleden	13	15	25	33

Deze schaa sprong is ook te zien in het aantal raadsleden. De nieuwe gemeente Stichtse Vecht heeft er 33. Dit is echter minder dan de drie fusiegemeenten samen. Daarbij komt dat de fysieke afstand tot het gemeentehuis in veel gevallen groter zal worden. Bovendien is de verwachting, dat er bestuurlijk meer gevraagd zal worden van één van de grotere gemeenten in de provincie Utrecht. De bestuurlijke aandacht zal niet hoofdzakelijk gericht zijn op de lokale belangen; ook bovenlokale en regionale belangen zullen nadrukkelijk aandacht vragen van de politiek en het bestuur. De bestuurlijke verhoudingen zullen veranderen en ook het raadswerk zal onvermijdelijk andere accenten krijgen.

Relatie burger-bestuur

Het ligt in de lijn der verwachting dat de afstand tussen burgers en bestuur groter zal worden. Toch hoeft deze afstand in de praktijk voor inwoners niet groter te worden, maar daarvoor zal wel aan een aantal randvoorwaarden moeten worden voldaan. Zo kunnen bewoners zo veel mogelijk betrokken worden bij zaken die hen aangaan door inspraak- en informatieavonden te organiseren. Ook kunnen bewoners, instellingen en belangengroepen vroegtijdig worden betrokken door middel van interactieve beleidsvorming.

De kern- en wijkgerichte aanpak die is voorgesteld in hoofdstuk twee kan hier een van de belangrijkste pijlers vormen. Het kan bewoners enerzijds een thuis bieden in de eigen kern door de leefbaarheid te bevorderen en te faciliteren. Anderzijds kan de toegankelijkheid van het bestuur worden versterkt door de introductie van bijvoorbeeld kern-/ wijkwethouders. De relaties tussen bewoners en de gemeenteraad zou kunnen worden bevorderd door raadsvergaderingen op locatie te houden en door te experimenteren met andere vergadervormen.

Dienstverlening

Bewoners zijn gewend dat ze voor hun paspoort, rijbewijs of vergunning naar het gemeentehuis moeten komen. Voor de publieke dienstverlening van de gemeente Stichtse Vecht zijn klantgerichtheid, professionaliteit en bereikbaarheid belangrijke

uitgangspunten. Een optie zou kunnen zijn om fysieke loketten in de drie gemeentehuizen te realiseren. Nadeel is wel dat het een dure optie is. Zeker in de huidige tijd is het van belang dat de publieke dienstverlening kostenbewust georganiseerd wordt. Een andere optie is dan inzetten op het optimaliseren van de digitale dienstverlening, waarbij aansluiting gezocht wordt bij de landelijke uitrol van Antwoord. Naast het optimaliseren van het digitale kanaal zal hoe dan ook een balie nodig zijn. De gemeente Stichtse Vecht kiest hierbij voor één centrale balie in het (nieuwe) gemeentehuis met betere, flexibele openingstijden. Klantgerichtheid, bereikbaarheid en professionaliteit zijn hier belangrijke voorwaarden.

Regionale samenwerking

Stichtse Vecht zal als één van de grotere gemeenten in de provincie Utrecht zich nadrukkelijker in de regio gaan manifesteren. Gelet op de ontwikkelingen kiest de gemeente Stichtse Vecht, zoals ook wordt voorgeschreven bij herindelingen, om vooralsnog aan tafel te blijven zitten bij de bestaande samenwerkingsverbanden, de Bestuursregio Utrecht en het Samenwerkingsverband Utrecht West.

Adequate, flexibele en professionele ambtelijke organisatie

De gemeente Stichtse Vecht vindt het belangrijk dat zij kan beschikken over een adequaat, flexibel en professioneel ambtelijk apparaat. Dit betekent dat de gemeente zich vooral richt op haar kerntaken. Uitvoerende en routinematige taken kunnen na zorgvuldige afweging buiten de deur geplaatst worden. Belangrijk is dan wel dat er voldoende kwaliteit in huis blijft om te kunnen regisseren, om goede contracten te sluiten met partijen en om de kwaliteit van uitbesteed werk te kunnen bewaken. Dit is tevens vertaald naar de documenten het Bestuurs- en managementconcept en de Hoofdstructuur.

Naast een competent opdrachtgeverschap is het ook van groot belang dat de burgers optimaal gebruik kunnen blijven maken van de uitbestede diensten. Daarom is het ook van belang dat burgers goed geïnformeerd, betrokken en georganiseerd zijn. En als dat nodig is altijd een luisterend oor kunnen vinden bij hún gemeente Stichtse Vecht.

Het thema bestuur vraagt om richtinggevende uitspraken van de raad op het gebied van de publieke dienstverlening. Daarnaast ligt de keuze voor of de raad raadsvergaderingen op locatie zou willen houden om zo het contact met de bevolking te versterken en of de raad eventueel zou willen experimenteren met andere vergadervormen.

De subwerkgroep Bestuur zal de aankomende maanden dit thema nader uitwerken ten behoeve van de maatschappelijke consultatie. De keuzes zullen daarbij nader worden onderbouwd met analyses en beschikbaar cijfermateriaal.